

Relais Parents Assistants Maternels

du Val de Gray

17 rue Louis Chauveau

70100 ARC LES GRAY

Tel. : 03.84.65.49.37

Adresse e-mail :

ram.arc.les.gray@wanadoo.fr



Chasse aux œufs

**jeudi 5 avril au Relais
à partir de 9 heures**

de 9h à 9h30 : activité manuelle
9h45 : **chasse aux œufs** : les
enfants iront ramasser les œufs
dans la cour du CLAE (si le
temps le permet).



Sommaire:

Page 2 : dossier « les temps d'éveil »

Page 3 : « les téléphones portables et les bébés ... »

Page 4 : Infos pratiques



Permanence téléphonique

Lundi : 13h00 – 15h30

Mercredi : 8h00 – 10h00

Accueil public

Arc-lès-Gray :

Lundi : 9H00 - 12H00 (sans rendez-vous) / 15H30 - 18H00 (sur rendez-vous)

Mercredi : 10H00 - 12H00 (sur rendez-vous) / 13H30 - 17H00 (sur rendez-vous)

Pesmes :

Mardi : 13h30 – 16h30 (sur rendez-vous)

Mercredi : 8h30 – 10h00 (sur rendez-vous)

Gray :

Mardi : 13h45 – 16h45 (sans rendez-vous)



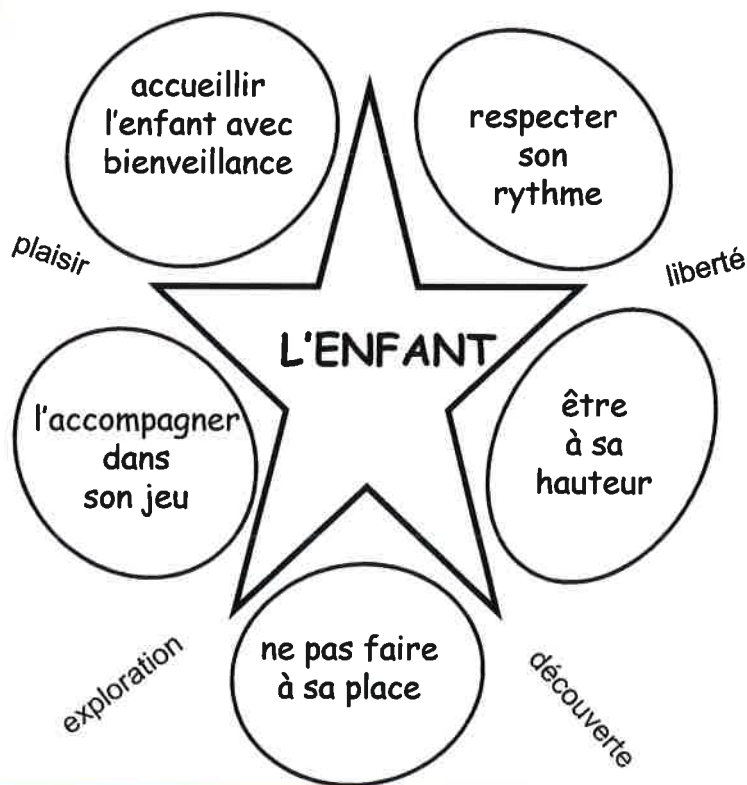
Définition : un temps d'éveil est un temps proposé par le relais, ouvert aux enfants non scolarisés accompagnés soit d'un(e) assistant(e) maternel(le) ou garde à domicile soit d'un parent. Ils permettent des rencontres, des échanges, des découvertes ... à travers les différentes animations proposées.

Ils ont lieu en matinée entre 9h et 11h 30 (voir lieux, dates et horaires en dernière page). Il n'y a pas d'inscription tant que la fréquentation est en accord avec l'espace des locaux et sauf pour des animations faisant appel à un intervenant extérieur dont le nombre de places est limité.

Objectifs :

- pour l'enfant : se sociabiliser, jouer, s'éveiller, rencontrer, découvrir, partager, expérimenter...
- pour les adultes accompagnant : échanger, découvrir, rencontrer, s'enrichir, observer, écouter, expérimenter, participer, se remettre en cause, accompagner, partager, être disponibles pour le(s) enfant(s)...
- pour les animatrices du relais : être garantes du cadre, veiller au respect des règles, à la sécurité et au bien être de chacun, être disponibles pour l'ensemble des participants, être attentives à la cohésion du groupe, avoir une écoute active...

Positionnement de l'adulte / enfant



Positionnement professionnel / discrétion

secret professionnel, respect et écoute sans jugement de valeur

- par rapport aux propos tenus et entendus lors des échanges pendant les temps d'éveil
- sur les faits et gestes concernant parents et enfants
- sur les pratiques professionnelles des collègues

« tout ce qui se dit et se passe lors des temps collectifs ne doit pas sortir de ce cadre ! »

Positionnement de l'adulte / téléphone portable

disponibilité de l'adulte pour le(s) enfant(s)

- la prise de photos, la consultation de messages empêchent cette disponibilité
- l'utilisation excessive de ces appareils peuvent nuire au bon déroulement de la séance

« il serait préférable de laisser les téléphones à l'extérieur de la salle (vestiaire), dans son sac... »

Les effets toxiques d'une surexposition des jeunes enfants aux écrans sont maintenant connus. De nombreux enfants « surexposés » présentent d'importants troubles de la communication et du langage. Ceux-ci peuvent heureusement être réversibles, lorsque le temps passé avec des écrans diminue et laisse la place à du temps de partage et communication adultes-enfants.

La surexposition aux écrans résulte de différentes situations : l'enfant mis devant « un écran », l'enfant qui entend et voit les écrans que regardent les adultes, mais aussi tous les temps durant lesquels l'adulte est lui-même devant son écran (ordinateur, tablette et téléphone), en présence de l'enfant.

Nous sommes sans doute tous concernés, plus ou moins bien sûr, par cette dernière situation. Qui d'entre nous n'a pas regardé ou répondu à son téléphone alors que nous étions auprès de jeunes enfants. Que se passe-t-il pour eux dans ces situations ?

Nous-mêmes avons tous vécu des moments désagréables lorsqu'un interlocuteur s'est tout à coup interrompu pour regarder ou parler à son écran ! Nous avons tous également croisé des personnes qui parlent « tout seuls », même en notre présence (salle d'attente, transports en commun, magasin..), comme si nous ne partagions pas alors le même espace. Quels sont les effets de ces coupures de communication sur nous ? Un sentiment de ne pas exister, voire d'abandon, un sentiment de discontinuité, un moment d'étrangeté !

Et quels effets ont ces coupures, ces absences sur les bébés ?

Les bébés apprennent la communication dès la naissance. Il s'agit d'une communication d'abord non-verbale. Ils captent la moindre de nos mimiques, réagissent aux intonations de notre voix, ressentent nos émotions. Ils interagissent avec nous dans l'instant. Ils apprennent ainsi le monde qui les entoure, il le décode à travers nos réactions. Ils s'inquiètent s'ils nous sentent inquiets devant telle personne, ils sont joyeux si nous sommes joyeux dans telle situation. Adultes et enfants communiquent intimement. Etre ensemble, c'est comme être branchés sur la même longueur d'onde, c'est partager un même espace, un même temps.

On nomme attention conjointe, la capacité de l'enfant d'être et de partager ainsi avec l'adulte.

Dès la naissance, l'adulte regarde le bébé, lui sourit et lui parle ; il commente ce qui se passe pour lui (« tu as l'air d'avoir faim », « d'être fatigué » !), puis il commentera ce à quoi le bébé réagit ou s'intéresse (« tu as entendu la sonnette », « tu regardes les feuilles de l'arbre bouger »!).

Il regarde alors dans la même direction que le bébé. Puis, le bébé aussi va regarder ce que l'adulte lui montre (« regarde les feuilles de l'arbre », « le chat qui passe »!).

Ensuite l'enfant montrera lui-même du doigt pour indiquer à l'adulte ce qu'il souhaite.

Il s'agit d'un développement subtil et complexe de capacités de communication, pour lesquelles l'enfant et l'adulte doivent partager la même situation.

Par ailleurs, des observations assez connues montrent comment un enfant s'inquiète et se désorganise, lorsque sa maman arrête de communiquer et que son visage devient « neutre et impassible », sans réaction aux mimiques et gestes du bébé. On voit alors l'enfant essayer d'entrer en relation, puis déconcerté et perdu, se mettre à pleurer ou se réfugier à son tour dans le silence, se repliant sur lui .

Alors chaque fois que nous regardons notre « écran fétiche » (toujours pour de bonnes raisons, bien sûr !), nous faisons vivre alors à l'enfant des ruptures de communication. Notre corps exprime des choses qui ne sont plus en lien, plus cohérentes avec la situation présente. Il assiste à des modifications de tonus, d'expression, d'intonation, de mimiques, d'émotions qui ne peuvent prendre sens pour lui.

L'enfant ne peut pas comprendre lorsqu'il nous voit rire, nous animer, nous énerver. Il n'y a plus de partage, plus d'attention conjointe, plus d'être ensemble.

Alors que c'est ce qui lui permet d'apprendre la cohérence de son monde : « lorsque j'entends ce bruit il va se passe ceci ; ou « maman sourit, lorsque je lui souris ».

Communiquer c'est envoyer et recevoir des messages, c'est enchaîner des interactions de demandes et de réponses successives. Je te regarde quand tu me regardes, je t'écoute quand tu me parles. C'est aussi indiquer à l'interlocuteur présent qu'il a de l'importance, de la valeur. Je suis attentif à ce que tu manifestes et le prends en compte. Un écran ne prend pas en compte les réactions tonico-émotionnelles. Une télévision continue à parler quoi qu'on lui dise et même si on ne lui parle pas !

L'enfant ainsi risque de ne plus savoir ce qu'est communiquer. Il risque de ne plus savoir par exemple, à qui l'on parle lorsqu'on s'adresse à lui.

En effet la parole prend sens parce que nous communiquons avec l'enfant. Ainsi il comprendra et répondra à ce qu'on lui demande et il demandera lui-même quelque temps plus tard en utilisant la parole.

Aussi, pour ne pas avoir, par exemple, à nous plaindre qu'ils ne nous écouteront pas, parlons-leur, soyons avec eux dans une cohérence et une continuité de partage.

Soyons présents et « au présent » avec eux, sans nos écrans !

Infos pratiques

Temps collectifs à ARC entre 9h et 11h30

Tous les jeudis
(sauf vacances scolaires)



Temps collectifs à Pesmes entre 9h et 11h

Tous les mardis
(sauf vacances scolaires)
- Pas d'animation le mardi 3 avril



Animations extérieures

Chargey les Gray

salle du périscolaire
entre 9h et 11h00

mardi 5 juin

Autrey les Gray

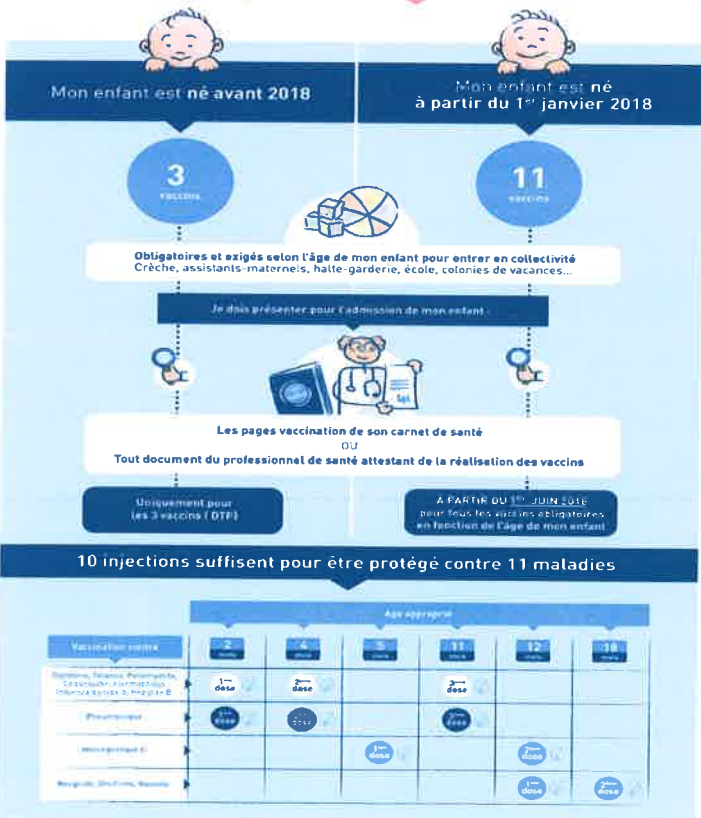
salle du pôle scolaire
entre 9h et 11h

uniquement si inscription !

mardi 15 mai
mardi 19 juin



Twitter Facebook LinkedIn @MinSoliSante



Ce tableau sera sur le blog ainsi que le décret lié à la vaccination obligatoire / accueil chez les assistants maternels

Eveil musical

Le relais vous propose des ateliers d'éveil musical lors des temps collectifs, le jeudi matin, en partenariat avec l'école de musique.

Ils se déroulent tous les 15 jours de 9h30 à 10h30.

Si vous êtes intéressés pour participer à ces ateliers, n'hésitez pas à contacter le relais.

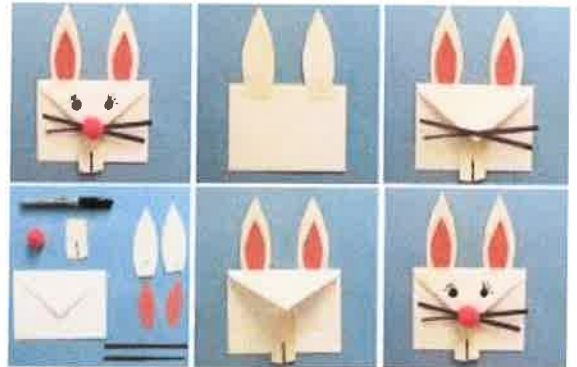
Ateliers de bricolage

au relais
de 20h à 22h



mercredi : 4 & 25 avril
mercredi : 16 & 30 mai
mercredi : 13 & 27 juin

« Le lapin enveloppe »



« Les pâtes papillons »

FERMETURE DU RELAIS

- vendredi 6 avril
- du 16 au 20 avril
- vendredi 11 mai
- lundi 28 mai



VOTRE SITUATION CHANGE

Numéro de téléphone, déménagement, places disponibles... N'oubliez pas d'informer la PMI et le Relais.

DATE DES CONGES

à remplir sur vos fiches de salaire et les faire signer par vos employeurs

RENOUVELLEMENT D'AGREMENT
vous êtes tenus d'en informer PAJEMPLOI en leur envoyant une copie de ce document (scan, courrier, mail, fax).

